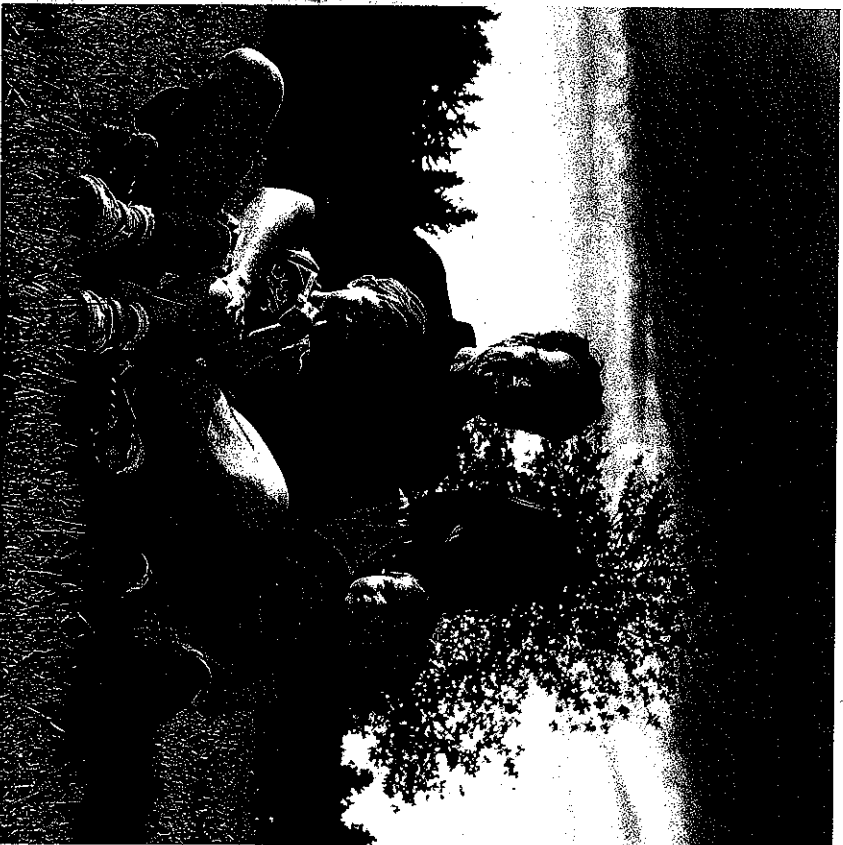




**Châteauguay**

*...Ma vraie nature*

**Politique**  
*familiale*  
*municipale*



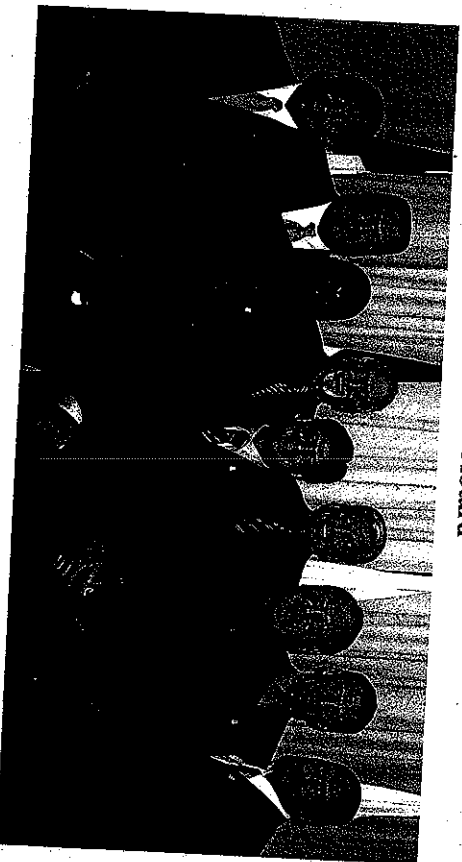
# La politique familiale de la Ville de Châteauguay

a été adoptée le 17 juillet 2007

## Les membres du conseil municipal

Le Maire  
Sergio Pavone

1. District de La Noue  
Anthony Boffice
2. District du Filgare  
Stephen Brisebois
3. District de Robutel  
Daniel Kabasele
4. District de Bumbray  
Serge Dion
5. District de Salaberry  
Marcel Deschamps
6. District de Lang  
Michel Gendron
7. District de Le Moyne  
André St-Pierre
8. District d'Youville  
Richard Motard



## Le mot du maire



Le conseil municipal avait confié au Comité consultatif de la politique familiale le mandat de préparer un projet de politique familiale municipale qui permettrait de mieux soutenir les familles de Châteauguay. Je désire remercier le Comité pour le magnifique travail accompli sous l'habile direction de M. Richard Motard, conseiller municipal.

Même si la Ville a toujours été préoccupée par le bien-être de la famille et que dans le passé de nombreuses actions ont été entreprises dans cet esprit, l'adoption d'une politique familiale nous permet de mettre l'accent encore plus sur la famille, la base même de notre tissu social.

Le plan d'action adopté par le conseil municipal fournit des objectifs précis à atteindre dans les limites de la capacité de payer des citoyens de Châteauguay. Le plan d'action gardera à l'esprit du conseil et du personnel municipal cette priorité qu'est la famille.

Le maire,

Sergio Pavone

## Un brin d'histoire...

La Ville de Châteauguay est issue de la fusion, en 1975, de Châteauguay-Ville et de la paroisse de St-Joachim de Châteauguay devenue, en 1960, Châteauguay-Centre.

Aujourd'hui, la ville de Châteauguay a atteint une certaine maturité avec une population stable avoisinant les 43 000 habitants.

Grâce au dynamisme et aux nombreuses initiatives, ainsi qu'à la qualité des services aux citoyennes et aux citoyens, la Ville maintient toujours son rôle de « leader » dans sa région.

### Les familles châteauguaises :

Lors du recensement de 1703, déjà une vingtaine de familles sont installées sur l'île Saint-Bernard près du manoir fortifié appelé « le Chasteau », résidence de Marguerite Bourgeoise, Seigneuresse de Châteauguay. Les Châteauguais peuvent, encore aujourd'hui, voir sur l'île les vestiges d'un des plus vieux moulins à vent en Amérique du Nord.

Aujourd'hui, on compte plusieurs milliers de familles sur le territoire de Châteauguay. La majorité d'entre elles ont un enfant et les deux parents travaillent à l'extérieur. Le rythme de vie du 21<sup>e</sup> siècle et les exigences du monde du travail moderne ont des incidences directes sur la qualité de vie des familles. Le manque de temps, le stress et la fatigue ont trop souvent raison du ou des parents. Tels sont les défis que doivent affronter les familles d'aujourd'hui.

On ne peut prévoir à coup sûr ce que demain réserve aux familles, mais des choix importants doivent être faits aujourd'hui pour que l'avenir soit plein d'espoir pour l'ensemble des familles de la communauté. La municipalité, comme intervenant de première ligne auprès des citoyens, entend jouer un rôle déterminant de « facilitateur » auprès des familles.



## Introduction

Le mandat confié au Comité de la politique familiale était de préparer un projet de politique familiale municipale afin de mieux soutenir les familles de Châteauguay.

La Ville de Châteauguay a entrepris de signifier à ses citoyennes et citoyens ses orientations, objectifs et actions dans les différents champs de compétence municipaux.

La Ville de Châteauguay désire réaffirmer que le rôle de responsabilité première des familles repose auprès des parents.

Le rôle de la municipalité auprès des familles en est un de soutien, de valorisation et d'accompagnement.

Nous sommes donc à l'aube de la réalisation d'une première politique familiale en faveur des familles.

Cette politique se veut une réflexion issue de l'ensemble des milieux, associations, organismes et institutions du territoire.

### Le comité de travail a effectué les démarches suivantes :

- Une définition du mot « famille » afin de bien s'assurer de l'inclusion de toutes les nouvelles réalités des cellules familiales modernes.
- L'élaboration d'un portrait des familles châteauguaises pour mieux connaître la situation sociodémographique de ses membres.
- Les champs d'intervention municipaux reconnus où il entend intervenir en priorité.
- L'identification de situations souhaitées ainsi que la détermination d'orientations.
- Une consultation des intervenants du milieu afin :
  - d'identifier les difficultés et les besoins des familles châteauguaises en 2007;
  - d'entendre les suggestions d'actions et de moyens qui pourraient répondre à ces difficultés et ces besoins.
- Les pistes de partenariats souhaités afin d'améliorer certains services à la famille.
- Et enfin, la réalisation d'un plan d'action.

## Chapitre 1 : La famille en ce début du troisième millénaire

Nous sommes tous issus d'une famille quelle qu'elle soit et indépendamment de notre vécu. Nous avons tous une image plus ou moins idéalisée de la FAMILLE.

Toutefois, la famille d'aujourd'hui fait face à de grands défis, et c'est dans cet esprit que la politique prendra forme et viendra faciliter la vie des familles.

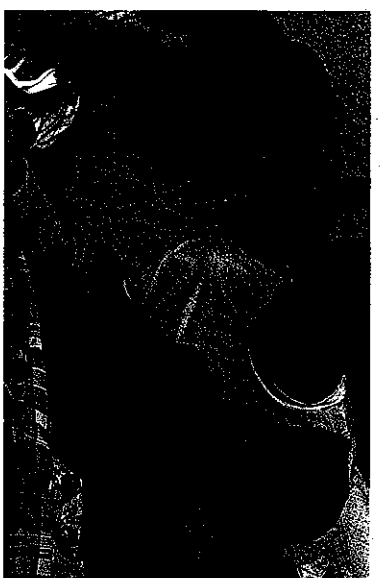
### Beaucoup de solutions sont à la portée des parents :

- le partage des responsabilités entre les parents;
- l'apport de temps de qualité accordé aux enfants;
- la priorité accordée à l'ensemble des activités familiales;
- des services de plus en plus nombreux offerts par les différents paliers gouvernementaux.

Parmi ceux-ci, Châteauguay offre : camps de jour estivaux, piscines publiques, parcs municipaux bien équipés et sécuritaires, pistes cyclables, accès aux habitations à loyer abordable, service d'une bibliothèque municipale, etc.

Châteauguay se veut à l'écoute de ses citoyens et, par cette politique, souhaite se doter d'un outil permettant d'actualiser les services existants et d'offrir (dans la mesure de ses capacités financières) de nouveaux projets pouvant faciliter davantage la vie des familles châteauguaises.





**Voici quelques exemples d'initiatives déjà en place pour soutenir les familles :**

- Plage horaire du comptoir des Loisirs adaptée aux disponibilités des familles;
- Tarification spéciale pour les familles aux activités de loisir;
- Choix d'activités parent-enfant;
- Organisation d'événements familiaux;
- Réseau de pistes cyclables (partiellement réalisé);
- Camps de jour estivaux avec service de garde;
- Maisons intergénérationnelles;
- Une nouvelle bibliothèque municipale permettant le regroupement des collections avec des aires spécifiques aux enfants sous la surveillance des parents;
- Gratuité des services de la bibliothèque;
- Plage horaire adaptée de la bibliothèque;
- Service d'un Bibliobus;
- Maison des jeunes pour adolescentes et adolescents;
- Nombreux parcs aménagés en fonction des familles;
- Brigadiers scolaires;
- Soutien aux organismes dédiés à la famille;
- L'utilisation d'une place d'affaire à l'intérieur d'un quartier résidentiel, à certaines conditions;
- Permis pour service de garde en milieu familial.

**Et des projets qui prendront forme dans les prochaines années :**

- Bonification du programme de prévention des incendies;
- L'aménagement d'une salle de jeu pour les enfants au Centre multisport;
- L'installation de tables à langer dans les toilettes pour hommes et pour femmes au Centre multisport.

***Et sûrement bien d'autres encore!***

## Chapitre 2 : La démarche

### Définition du mot : famille

Le Comité de la politique familiale, après plusieurs échanges, retient la définition suivante :

La famille est le premier milieu de vie. Elle est constituée de personnes de générations différentes unies par des liens et des engagements variés. Elle permet l'apprentissage, les échanges, le développement et la transmission de valeurs, dans un contexte sans cesse en évolution. Ses membres se soutiennent mutuellement au cours des différentes étapes de la vie, favorisant ainsi leur autonomie et leur bien-être.

Il est clair dans l'esprit des membres que cette définition est inclusive. La réalité des familles varie en fonction de leur composition, de l'origine culturelle, des revenus ou bien de la présence de personnes vivant un handicap. La reconnaissance formelle de cette diversité apparaît comme une condition essentielle à toute action auprès des familles.

### Le portrait des familles châteauguaises en 1996-2001

Les données présentées sont celles des années 1996 et 2001. Compte tenu du fait que les données du recensement de 2006 commencent à être disponibles, il sera possible de les intégrer au fur et à mesure des parutions.

Au recensement de 1996, la population de Châteauguay se chiffrait à 41 423 alors qu'en 2001, elle était de 41 003.

Cependant, avec les données de 2006, nous obtenons un total de 42 786. Il y a donc, depuis les cinq dernières années, une hausse de 4,3 % (1 783 habitants) de la population.

### En 2001, la population se répartissait comme suit :

Catégorie d'âge	Nombre	Pourcentage
0-4 ans	2 085	5,09 %
5-14 ans	5 960	14,54 %
15-19 ans	2 855	6,96 %
20-24 ans	2 495	6,09 %
25-44 ans	11 440	27,90%
45-54 ans	6 095	14,86%
55-64 ans	4 550	11,10 %
65-74 ans	3 490	8,51 %
75 ans et plus	2 030	4,95 %
<b>TOTAL</b>	<b>41 000</b>	<b>100 %</b>





- L'âge médian de la population de Châteauguay était de 39,2 ans en 2001.
- Le taux d'activité a connu une légère hausse de 0,7 % entre les années 1996 et 2001. Il est passé de 62,4 % à 63,1 %.
- Le taux de chômage s'est abaissé de 4,1 % entre les années 1996 et 2001. Il est passé de 9,7 % à 5,6 %.
- Le nombre total des familles s'est accru de 1 885 entre les années 1996 et 2001. Il est passé de 10 240 à 12 125. C'est donc une augmentation de 18,4 %.
- Le nombre de familles monoparentales était de 1 625 en 1996 versus 2 050 en 2001. Il s'agit d'une augmentation de 26,1 % sur cinq ans.
- Les minorités visibles représentent 2 140 personnes en 2001, soit l'équivalent de 5,2 % de la population. Ce nombre était de 1 900 personnes en 1996, il y a donc eu une hausse de 12,6 % en cinq ans.
- La population née à l'étranger comptait pour 3 470 personnes en 1996 et pour 3 285 personnes en 2001.
- Le nombre total de logements est passé de 14 810 en 1996 à 15 360 en 2001. Il s'agit d'une augmentation de 550 logements, soit 3,7 % de plus.
- La proportion des propriétaires (75 %) et des locataires (25 %) demeure la même entre les années 1996 et 2001.
- Le nombre de logements construits entre les années 1991 et 2001 est de 1 530.
- Le nombre de naissances en 1996 était de 440, en 2001 de 375 et en 2006 de 394. Il est à souligner qu'en 1991 ce chiffre était de 605, qu'en 1992 il était de 558, qu'en 1993 il était de 565 et qu'en 1995 il était de 482.
- Un autre élément important concerne l'évolution de la clientèle scolaire, francophone et anglophone. Dans les faits, les effectifs réels (préscolaire et primaire) entre les années 2002 et 2004 sont passés de 4 451 à 3 922. Il s'agit d'une baisse de 529 étudiants, soit l'équivalent d'environ 10 %.

## Les champs d'intervention municipaux

La Ville de Châteauguay reconnaît l'importance du rôle qu'elle peut jouer auprès des familles. Les membres du conseil municipal ont choisi d'intervenir principalement dans les champs d'intervention de juridiction municipale suivants :

1. La famille et l'administration municipale
2. La famille et le loisir et la culture
3. La famille et l'urbanisme et la mise en valeur du territoire
4. La famille et l'habitation
5. La famille et l'environnement
6. La famille et le transport
7. La famille et les organismes communautaires
8. La famille et la sécurité des biens et de la personne

## Les grandes orientations et les objectifs de la politique familiale

Les grandes orientations et les objectifs de la politique municipale familiale sont :

- Développer une approche famille au sein de l'administration municipale
- Harmoniser les efforts des différents services municipaux
  - Intégrer le volet famille dans les services municipaux

Favoriser la concertation des partenaires

- Soutenir la concertation entre les partenaires sur toute question relative à la famille
- Assurer la concertation entre les partenaires quant aux actions municipales mises de l'avant pour les familles
- Mettre les ressources humaines, physiques et matérielles au service des organismes communautaires

Promouvoir la valeur famille dans la communauté

- Favoriser la diffusion de l'information municipale se rapportant aux affaires de la famille
- Valoriser le milieu familial par la promotion des activités adaptées aux différentes réalités des familles châteauguaises

Être à l'écoute des familles

- Se doter de moyens permettant l'identification des besoins des familles
- Adapter les services municipaux aux besoins des familles

Assurer la représentativité des intérêts de la famille

- Véhiculer les intérêts famille auprès de l'ensemble des organismes oeuvrant sur le territoire
- Véhiculer et voir à la défense des intérêts famille auprès des différents paliers gouvernementaux

Assurer la pérennité du dossier de la politique familiale municipale

- S'assurer d'un mécanisme de suivi de la politique familiale municipale

## Membres du comité d'élaboration de la politique familiale sous la présidence de M. Richard Motard

Mme Ginette Varin  
Commission scolaire des Grandes-Seigneuries  
Services éducatifs aux jeunes

Mme Nancy Hackett  
Maison des Jeunes de Châteauguay

Mme Manon Beaudet Deer  
Commission scolaire New Frontiers

Mme Manon Desroyers  
Table de concertation petite enfance

Mme Huguette Sauvé  
Ancienne présidente Station de l'Aventure

Mme Lily Schulz  
Station de l'Aventure

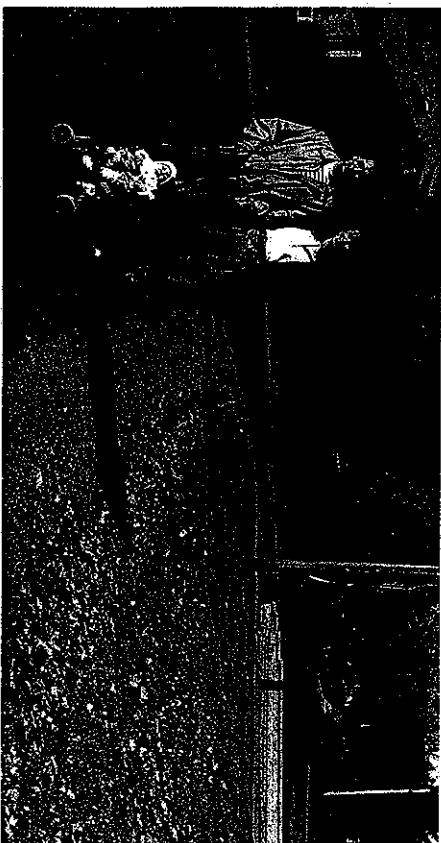
Mme Françoise Aubin Cyr  
Le Club Fadoq St-Joachim Inc.

M. Éric Barville  
Carrefour action municipale et famille

M. Jacques Lizée  
Carrefour action municipale et famille

M. Paul G. Brunet  
Directeur général de la Ville de Châteauguay

M. Richard Motard  
Conseiller municipal de la Ville de Châteauguay

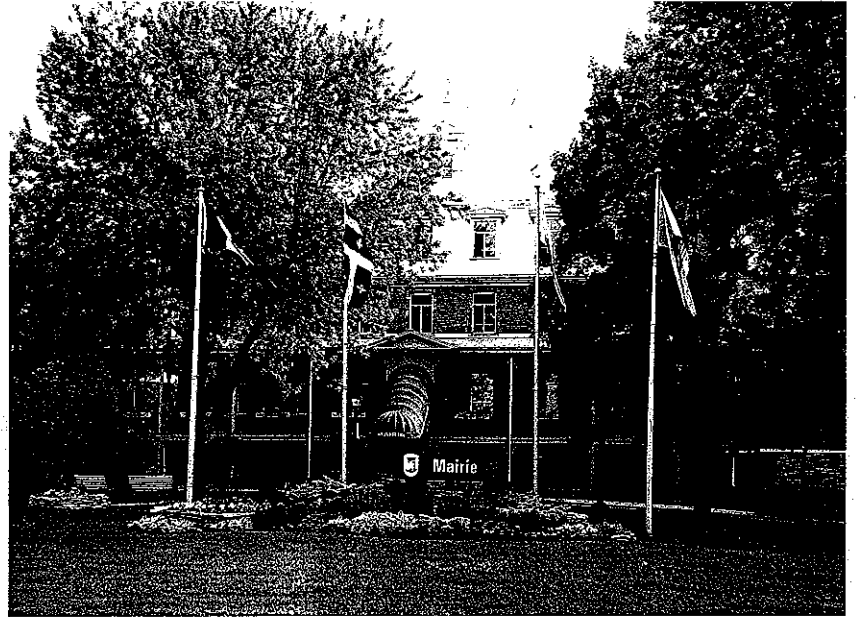




**Châteauguay**

*...ma vraie nature*

**Une politique familiale  
dédiée aux familles  
de Châteauguay**



**Publié par la Ville de Châteauguay**

For an English copy, please contact the services to citizens  
at 450.698.3739 or [services.aux.citoyens@ville.chateauguay.qc.ca](mailto:services.aux.citoyens@ville.chateauguay.qc.ca)

**Édifice de la Mairie**

5, boulevard D'Youville  
Châteauguay, Québec J6J 2P8  
Téléphone: 450.698.3000  
Télécopieur: 450.698.3317

Courriel: [courrier@ville.chateauguay.qc.ca](mailto:courrier@ville.chateauguay.qc.ca)  
Site internet: <http://www.ville.chateauguay.qc.ca>

Édition novembre 2007