



# Consultation publique sur l'avenir de la TraVERTsée de Châteauguay

Ville de Châteauguay

RAPPORT FINAL  
DÉCEMBRE 2021



**Châteauguay**

**# castor  
et pollux**  
paysage et design urbain



## Membres du comité de projet

---

**Julie Roy**, ingénieure – Support et gestion de projets | Ville de Châteauguay

**Diane Trahan**, directrice – Vie citoyenne | Ville de Châteauguay

**Yves St-Hilaire**, coordonnateur – Travaux publics | Ville de Châteauguay

**Christine Arsenault**, conseillère aux communications – Communications et relations publiques  
Ville de Châteauguay

**Isabelle Sergerie**, conseillère en urbanisme – Aménagement du territoire | Ville de Châteauguay

**Thérèse Gaumont**, adjointe au conseil – Direction générale | Ville de Châteauguay

**Marie-Josée Landry**, directrice des programmes éducatif et touristique | Héritage Saint-Bernard

**Luc Lécuyer**, directeur général | Héritage Saint-Bernard

### Avec la collaboration de la firme Castor et Pollux

**Stéphanie Henry**, architecte paysagiste AAPQ et designer

**Vincent Vandembrouck**, designer espace public et mobilier

\*Note : l'ensemble de la section 3 a été rédigée par la firme Castor et Pollux et a été intégré au document afin d'en faire un tout.

## Table des matières

---

<b>1. Introduction</b>	
1.1 Mise en contexte	page 2
1.2 Choix de la démarche de consultation	page 2
<b>2. Processus de consultation et résultats - Kiosques</b>	
2.1 Processus de consultation des kiosques	page 4
2.2 Déroulement de l'expérience de consultation	page 5
2.3 Analyse des résultats	page 6
2.4 Résultats de la consultation	page 7
2.4.1 Vocations principales selon les secteurs	page 7
2.4.2 Cahier des charges pour le sous-secteur A	page 8
2.4.3 Cahier des charges pour les sous-secteurs B/C	page 9
2.4.4 Cahier des charges pour le sous-secteur D	page 10
2.4.5 Cahier des charges pour le sous-secteur E	page 11
2.4.6 Cahier des charges pour le sous-secteur F	page 12
2.4.7 Cahier des charges pour les sous-secteurs G/H	page 13
<b>3. Processus de consultation et résultats – Sondage web</b>	
3.1 Fonctionnement du sondage web	page 15
3.2 Analyse des résultats	page 16-17
3.3 Résultats de la consultation	page 18
<b>4. Processus de consultation et résultats – Boîtes à idées</b>	
4.1 Fonctionnement des boîtes à idées	page 20
4.2 Analyse des résultats	page 21
4.3 Résultats de la consultation	page 22
<b>5. Processus de consultation et résultats - Camp de jour Activ'été</b>	
5.1 Déroulement de l'activité	page 24
5.2 Résultats de la consultation	page 25
<b>6. Processus de consultation et résultats – Mémoires</b>	
6.1 Déroulement	page 27
6.2 Résultats de la consultation	page 27
<b>7. Bilan et recommandations</b>	page 28
<b>8. Conclusion</b>	page 29

## **1. Introduction**



## 1.1. Mise en contexte

L'annonce du démantèlement de la ligne de haute-tension traversant la ville de Châteauguay a été l'occasion idéale de réfléchir à la vocation des terrains situés dans l'emprise d'Hydro-Québec.

Il s'agit ainsi d'une opportunité exceptionnelle pour Châteauguay de se positionner comme municipalité ayant à cœur la qualité de vie de ses résidents et de son environnement.

Il était important de mettre de l'avant l'importance de revitaliser ces espaces au bénéfice de la population tout en augmentant la valeur écologique. En plus de faire partie de la solution pour contrer les changements climatiques et le déclin de la biodiversité, les milieux naturels contribuent au bien-être physique et psychologique des citoyens. Aussi, le souhait d'offrir des activités diversifiées et originales que l'on ne retrouve pas ailleurs dans la Ville et de positionner les citoyens au cœur d'une démarche participative afin qu'ils s'approprient le projet et renforcent leur sentiment d'appartenance ont fait partie de la vision de la démarche consultative.

Une démarche de consultation publique a alors été lancée à l'été 2021 afin que toute la population châteauguoise puisse s'imaginer le futur de l'emprise d'Hydro-Québec, anciennement utilisée par la société d'État pour le passage des lignes hautes tensions par les grands pylônes électriques.

La collecte des idées s'est déroulée du 10 août au 1<sup>er</sup> octobre sous plusieurs formes qui seront présentées dans ce rapport.

Les résultats de cette consultation ont été comptabilisés et analysés cet automne par les membres du comité responsable du projet ainsi que par la firme externe Castor et Pollux. Par la suite s'amorcera le développement des concepts visuels selon les idées recueillies, pour qu'un rapport complet puisse être déposé à l'hiver 2022.

## 1.2 Choix de la démarche de consultation

La démarche de consultation s'est faite sous plusieurs formes afin de rejoindre un large public allant des jeunes aux personnes âgées, sans oublier les organismes communautaires.

Les objectifs de la consultation étaient de recueillir un grand nombre d'idées et de suggestions et de connaître les inquiétudes et les irritants des citoyens ainsi que leur vision du projet.

Le processus de consultation publique s'est donc décliné sous cinq formes :

- 1 | Kiosques
- 2 | Sondage web
- 3 | Boîtes à idées papier
- 4 | Camp de jour (Activ'été)
- 5 | Mémoires

✓

## **2. Processus de consultation et résultats - Kiosques**



## 2.1 Processus de consultation des kiosques

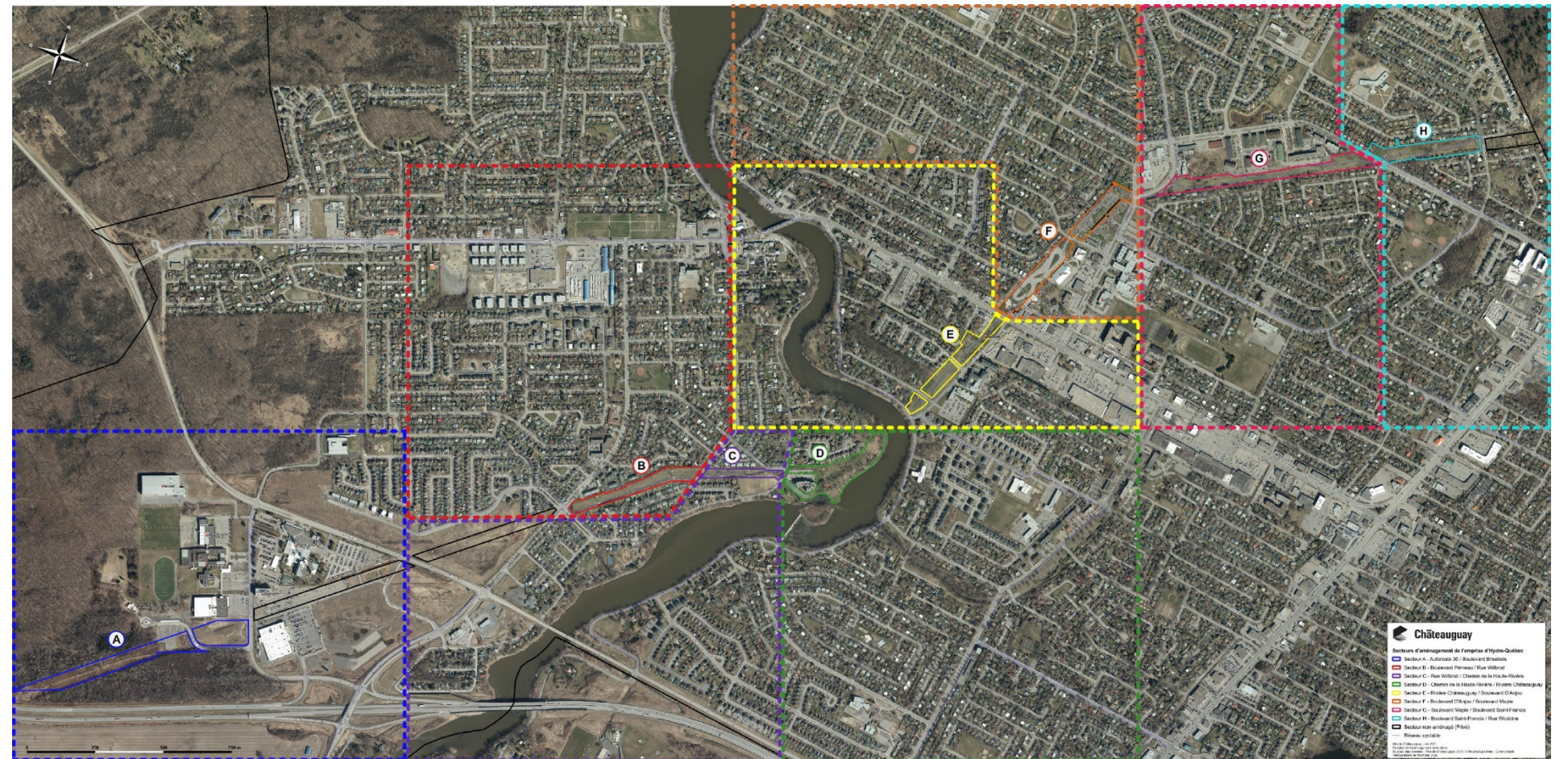
La consultation s'est déroulée dans des kiosques positionnés dans quatre lieux stratégiques de la ville. Le support principal de l'activité consistait en une carte prédécoupée en secteurs.

### LIEUX DE CONSULTATION

- Parc Alfred-Dorais, le samedi 14 août de 10h à 15h
- Jardins communautaires, le samedi 21 août de 10h à 15h
- Île Saint-Bernard, le samedi 18 septembre de 10h à 15h
- Le centre d'achat Maple, le mercredi 29 septembre de 15h à 19h

### FRÉQUENTATION

- Environ 80 répondants
- Le kiosque au centre d'achat a peu fonctionné en raison d'une température peu clémente
- 80% des réponses en relation avec le mouvement et la mobilité



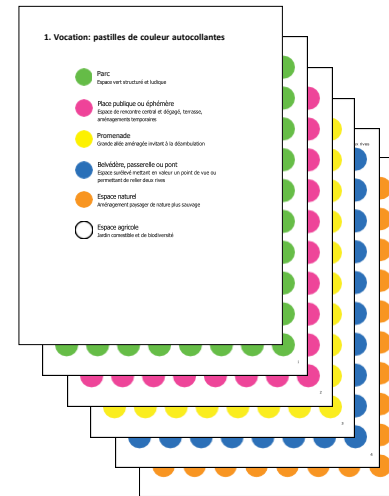


## 2.2 Déroulement de l'expérience de consultation

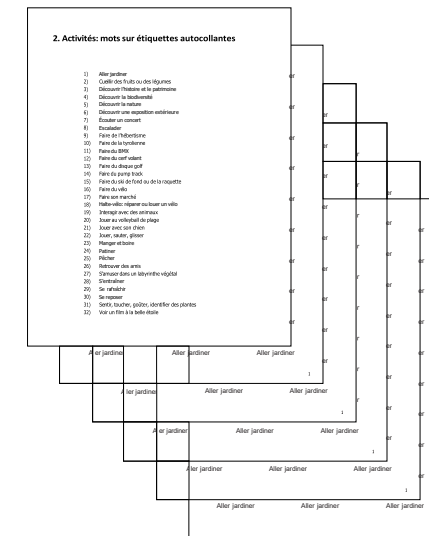
### Le processus

- Les passants s'arrêtant au kiosque ont été informés du projet et du processus de consultation par la vue aérienne, l'affiche explicative et les informations présentées par des animateurs présents.
- Les feuilles d'autocollants ont été disposées sur la table et agrafées ensemble par groupe : vocations, activités et ambiances. Une page d'index pour chacun aidait à repérer son choix à travers les pages d'étiquettes numérotées.
- Les participants ont été invités à apposer leurs choix sur la grande carte.

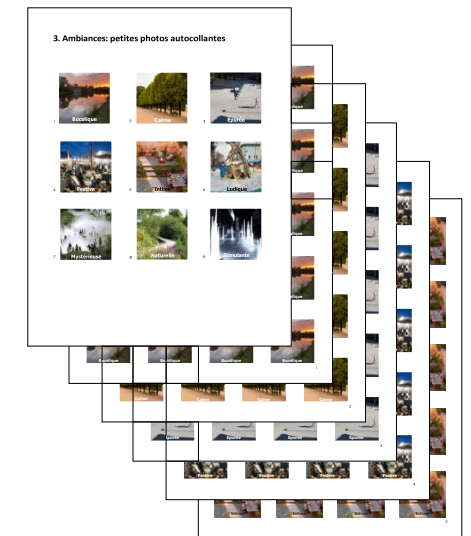
Vocations : 6 choix



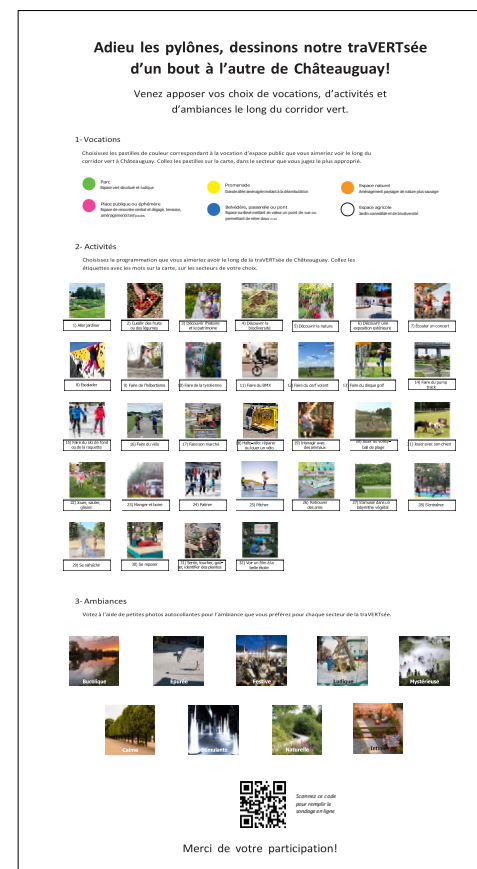
Activités : 32 choix



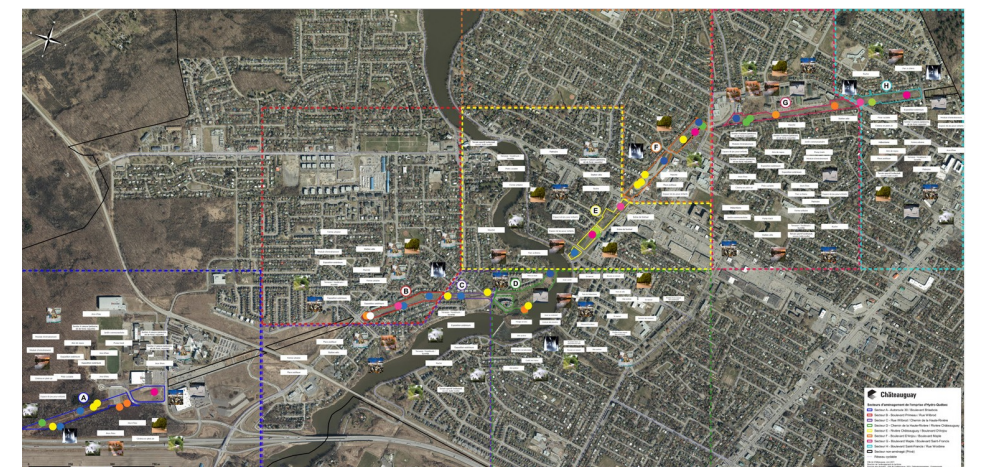
Ambiances : 9 choix



Notre affiche explicative pour la consultation



Résultats obtenus





## 2.3 Analyse des résultats

Réunion du 25 octobre 2021

### DÉROULEMENT DU RELEVÉ DES RÉSULTATS

10 personnes présentes : Ville de Châteaugay, Héritage Saint-Bernard, Castor et Pollux.

#### Un travail d'identification des résultats en 4 groupes de 2 personnes

Sur quatre tables de travail, les quatre groupes ont analysé les résultats des quatre cartes issues de la consultation, en fonction des secteurs préalablement définis : A / BCD / EF / GH.

Un premier exercice consistait à diviser les secteurs en sous-secteurs ou à les réunir en un secteur uniforme.

Ensuite les groupes ont relevé les vocations principales pour chaque sous-secteur. Puis ils ont fait de même pour les usages et les ambiances les plus majoritairement représentés.

Chaque groupe a ensuite été invité à exposer ses résultats collectivement et à échanger.



Cartes issues du processus de consultation



## 2.4 Résultats de la consultation

### 2.4.1 Vocations principales selon les secteurs



-  Parc  
Espace vert structuré et ludique
-  Place publique ou éphémère  
Espace de rencontre central et dégagé, terrasse, aménagements temporaires
-  Promenade  
Grande allée aménagée invitant à la déambulation
-  Belvédère, passerelle ou pont  
Espace surélevé mettant en valeur un point de vue ou permettant de relier deux rives
-  Espace naturel  
Aménagement paysager de nature plus sauvage
-  Espace agricole  
Jardin comestible et de biodiversité



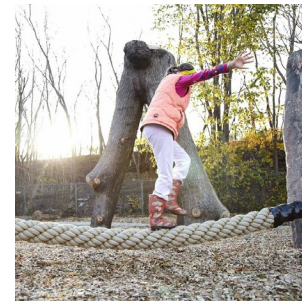
## 2.4.2 Cahier des charges pour le sous-secteur A



### VOCATION



### USAGES



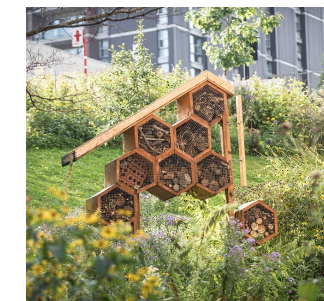
hébertisme



tyrolienne



labyrinthe végétal



biodiversité



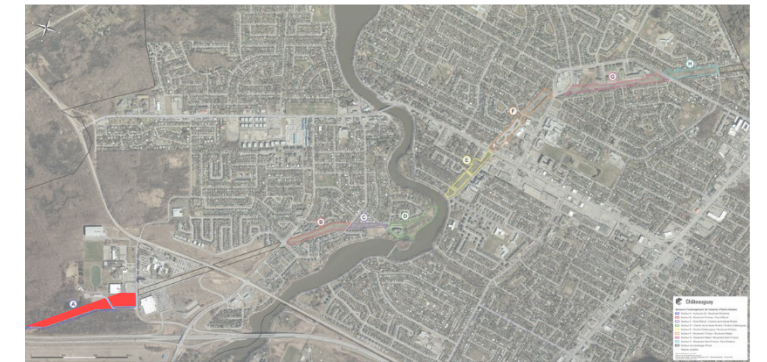
vélo

### AMBIANCES



#### Notes :

Cette portion de territoire est liée au centre écologique Ferdinand-Seguin. Beaucoup de réponses mentionnent des activités de vélo de montagne, des ateliers de réparation. Les répondants étaient surtout des jeunes. Le vélo est le lien.



Secteur A : de l'autoroute 30 au boulevard Brisebois



## 2.4.3 Cahier des charges pour les sous-secteurs B/C



Secteurs B / C : du boulevard Primeau au chemin de la Haute-Rivière

### VOCATIONS



ESPACE NATUREL



PARC

### USAGES



vélo



jouer, sauter, glisser



patiner



ski de fond ou de la raquette

### AMBIANCES



Naturelle

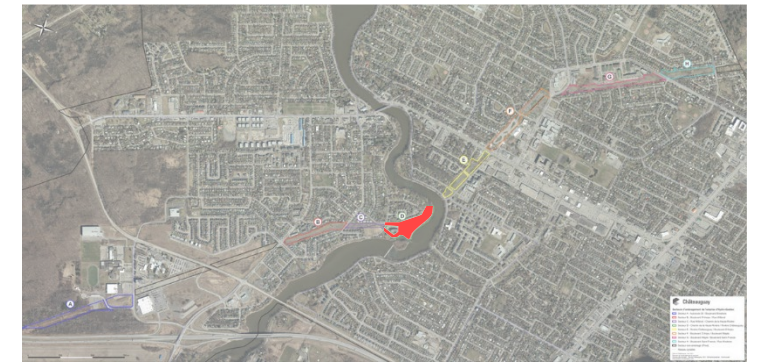


Ludique

Notes :

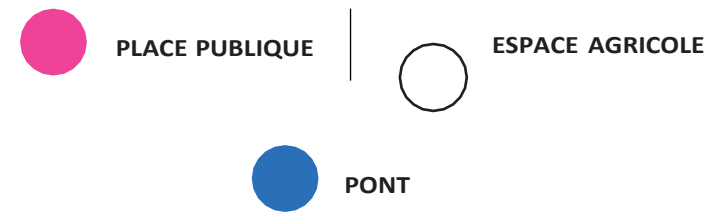


## 2.4.4 Cahier des charges pour le sous-secteur D



Secteur D : du chemin de la Haute-Rivière à Rivière Châteauguay

### VOCATIONS



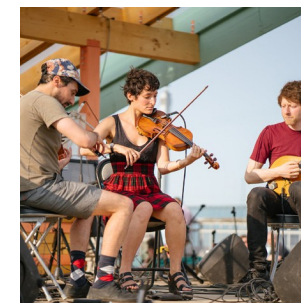
### USAGES



vélo



jouer, sauter, glisser



écouter un concert



cueillir des fruits ou des légumes

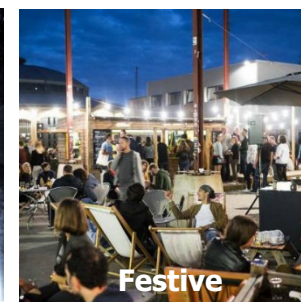


manger et boire

### AMBIANCES



Stimulante



Festive

Notes :

Vocations multiples :

- Centre / Passerelle / Halte ;
- Accessibilité universelle, personnes âgées ;
- Parcours piétons et cyclistes 4 saisons ;
- Chemin de la Haute-Rivière = route partagée ; Relation avec le parc Martineau ;
- Relation avec l'espace patrimonial / Destination / Culture.



## 2.4.5 Cahier des charges pour le sous-secteur E



Secteur E : de Rivière Châteauguay au boulevard d'Anjou

### VOCATIONS



ESPACE AGRICOLE



ESPACE NATUREL

### USAGES



aller jardiner



faire son marché



cueillir des fruits ou des légumes

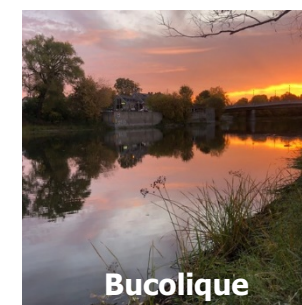


découvrir la nature



se reposer

### AMBIANCES



Bucolique



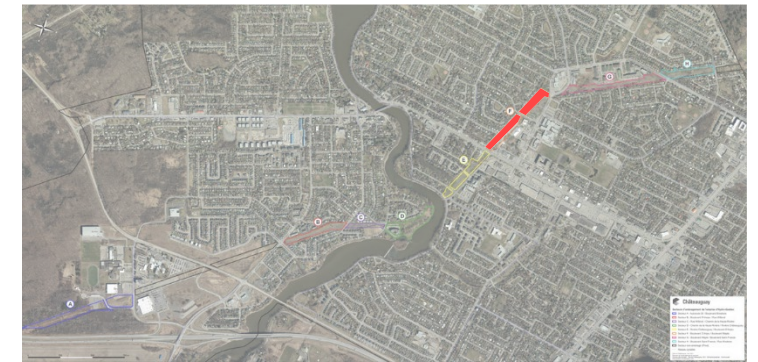
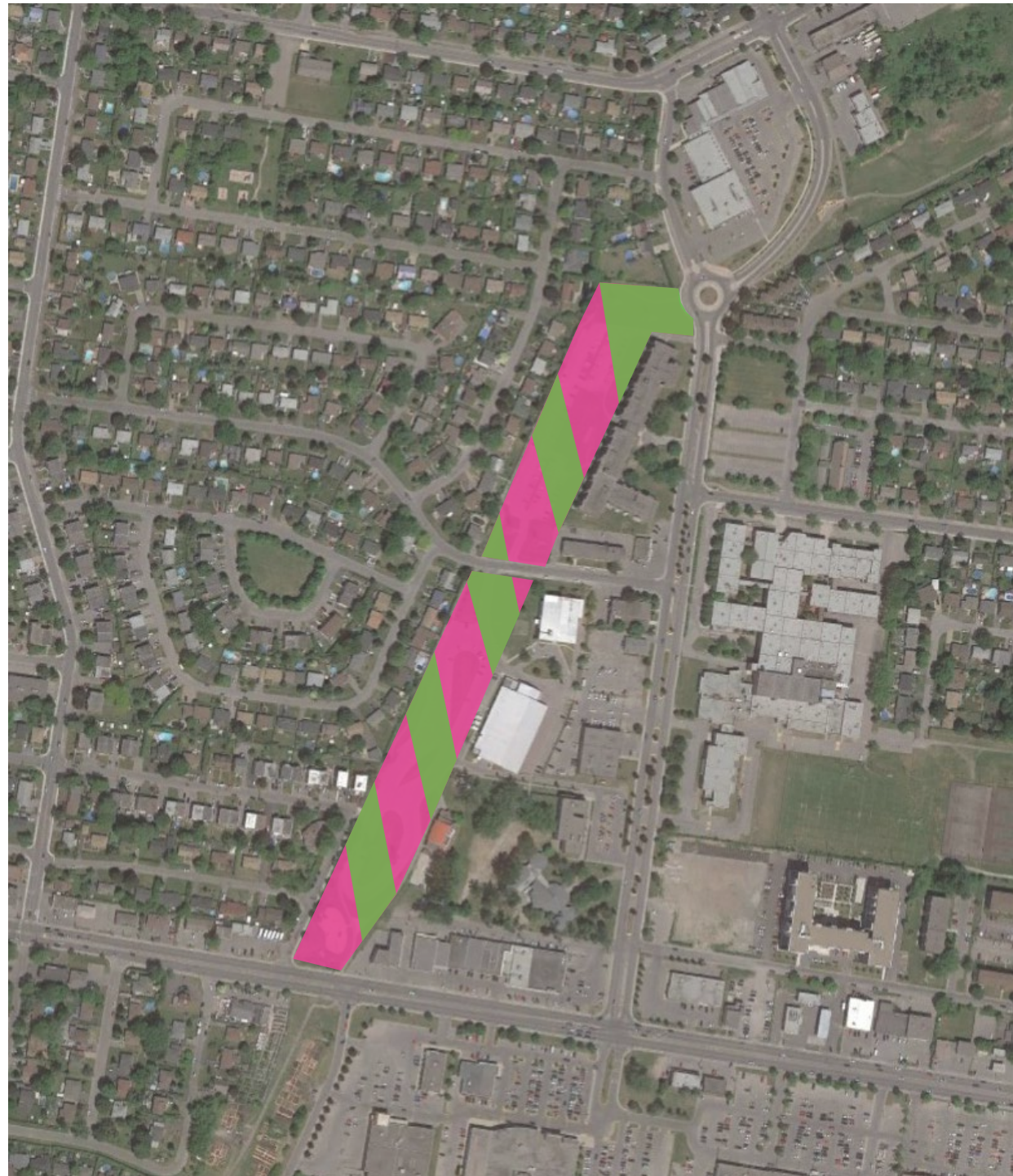
Naturelle

Notes :

Champs de lavande ;  
Étendre le jardinage : cabanons, outillage ;  
Bacs surélevés pour personnes âgées.



## 2.4.6 Cahier des charges pour le sous-secteur F



Secteur F : du boulevard d'Anjou au boulevard Maple

### VOCATIONS



PLACE PUBLIQUE

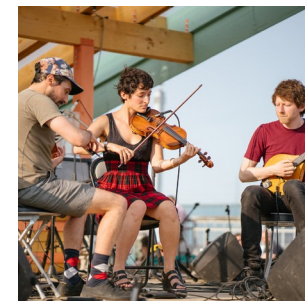


PARC

### USAGES



manger et boire



écouter un concert



faire du vélo



escalader



jouer, sauter, glisser

### AMBIANCES



Festive



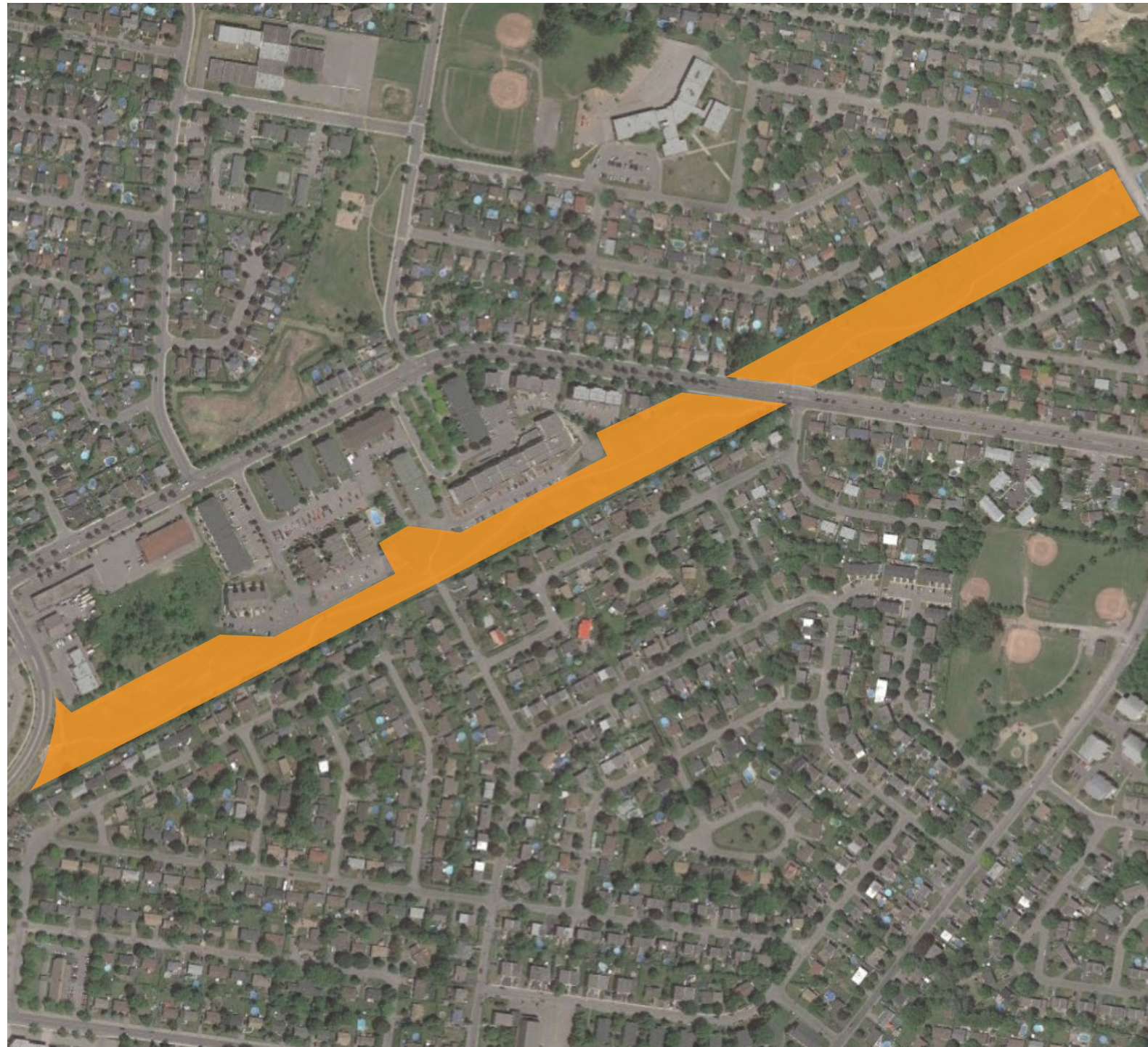
Ludique

Notes :

Stationnement à rentabiliser, même nombre ;  
 Penser à buttes de neige : espaces verts accessibles ;  
 Pôle festif ;  
 Espace au nord de stationnement privé.



## 2.4.7 Cahier des charges pour les sous-secteurs G/H



### VOCATION

 ESPACE NATUREL

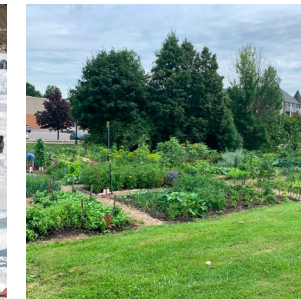
### USAGES



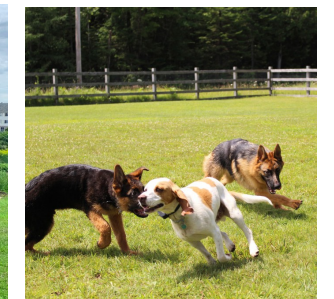
faire du vélo



faire du ski de fond ou de la raquette

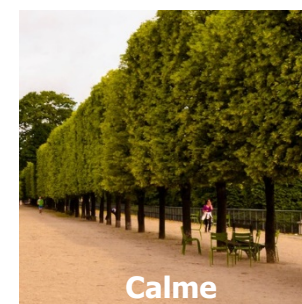


aller jardiner



jouer avec son chien

### AMBIANCES



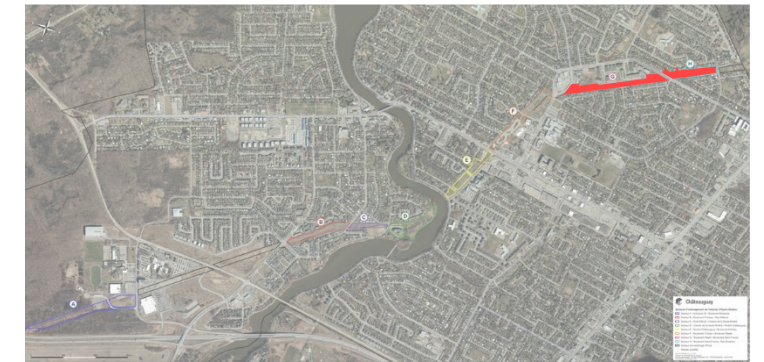
Calme



Naturelle

Notes :

Permettre une traversée sécurisée au niveau de la piste cyclable ;  
 Activités de mouvement : planter des arbres, promener son chien, jardiner ;  
 Champs de fleurs.



Secteurs G/H : du boulevard Maple au boulevard Saint-François



### **3. Processus de consultation et résultats - Sondage web**



### 3.1 Fonctionnement du sondage web

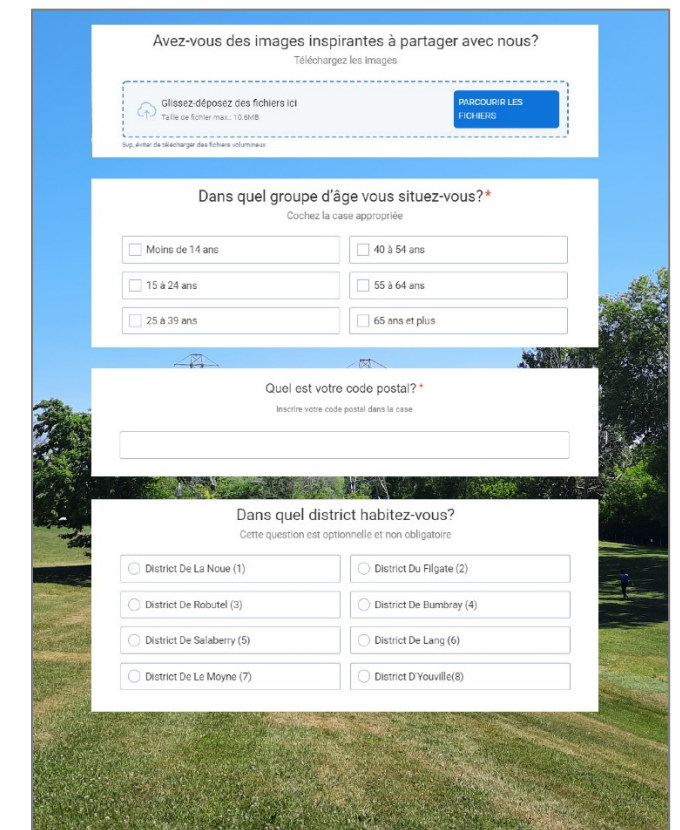
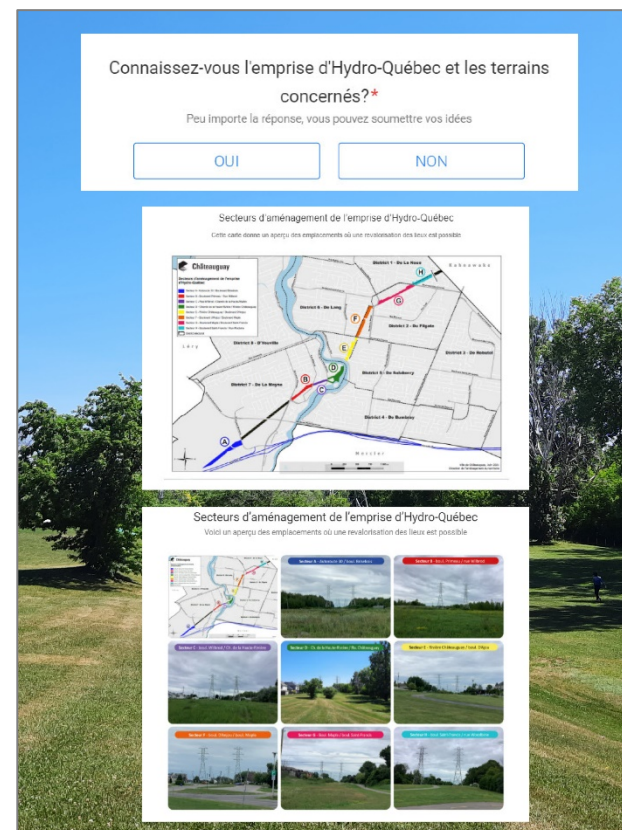
Le sondage web a été mis en ligne du 10 août au 1<sup>er</sup> octobre 2021

Une carte et des images de chaque secteur de l'emprise ont été présentées au début du sondage afin que les répondants puissent bien se situer dans l'espace.

L'outil de collecte en ligne était composé d'une série de questions invitant les répondants à sélectionner un ou plusieurs énoncés ainsi que de l'espace pour inscrire des suggestions et des inspirations.

#### FRÉQUENTATION

- 138 répondants francophones (75 %)
- 45 répondants anglophones (25 %)
- Total de 183 répondants





## 3.2 Analyse des résultats

### Profil des répondants

En ce qui concerne l'âge, le graphique ci-contre montre la répartition des groupes d'âge des répondants. En analysant les données, 60% des répondants étaient âgés entre 25 et 54 ans, 33% des répondants étaient âgés de 55 ans et plus et seulement 7% étaient âgés de 24 ans et moins.

### Connaissance du lieu

Selon les données recueillies, 80% des répondants affirmaient connaître l'emplacement des terrains de l'emprise d'Hydro-Québec.

### Sélection des énoncés

Les répondants pouvaient sélectionner un ou plusieurs choix parmi les douze énoncés proposés à la question : « Lesquels parmi les 12 énoncés suivants correspondent le mieux à ce que pourrait être pour vous l'aménagement idéal ? ».

Le graphique suivant présente les options selon le nombre de sélections dont elles ont été l'objet par les répondants.

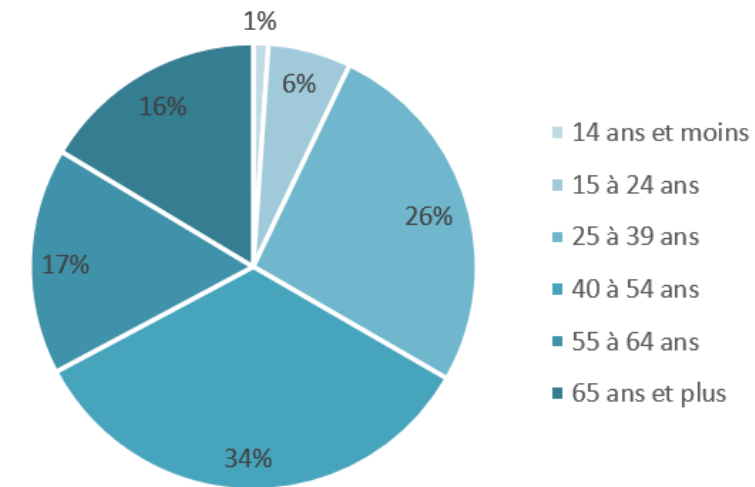
- L'énoncé ayant été le plus populaire et sélectionné par le 2/3 des répondants est la végétalisation ;
- En 2<sup>e</sup> position, la présence de mobiliers et de toilettes.
- Plus de la moitié des répondants ont sélectionné les 3<sup>e</sup> et 4<sup>e</sup> positions, soient les sentiers 4 saisons et la création de jardins communautaires.
- Près de la moitié des répondants ont souligné l'importance de créer une passerelle au-dessus de la rivière.
- Les pistes cyclables et les aménagements universels ont récolté un peu plus de 40% des votes.
- Les installations permanentes de modules d'entraînement, de jeux et de parcours de vélo ont attiré entre 1/3 et 1/6 des répondants.
- Par ailleurs, les arts et la culture ont suscité l'intérêt du ¼ des répondants.
- L'élément ayant attiré le moins de répondants est l'aménagement de parcs à chien.

### Priorisation des énoncés

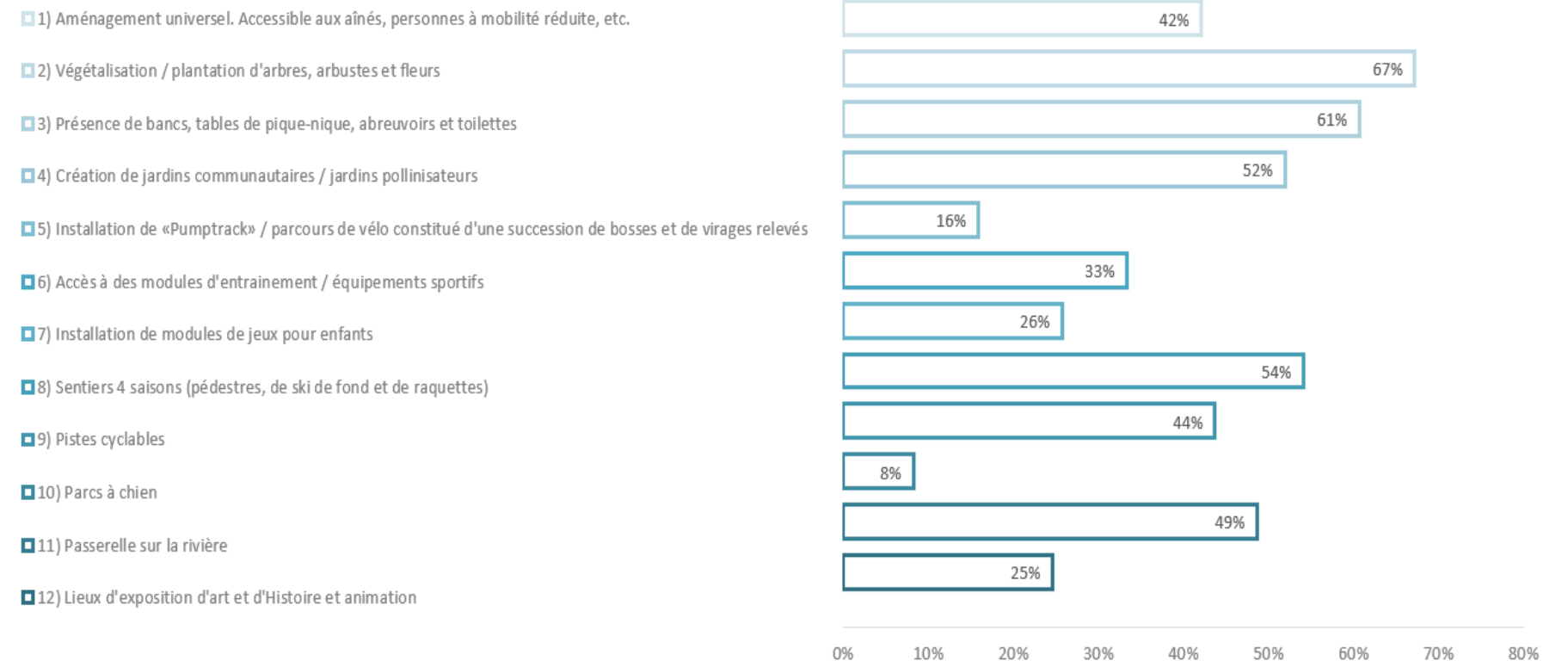
Les répondants avaient aussi positionné un choix de 5 énoncés par ordre d'importance. Au final, l'ordre de priorité le plus populaire fut le suivant :

1. Activités sportives et récréatives
2. Biodiversité et protection des écosystèmes
3. Mise en valeur de la rivière
4. Jardinage et agriculture urbaine
5. Culture et arts

Âge des répondants



Sélection des énoncés - sondage web





## 3.2 Analyse des résultats (suite)

### Suggestions et inspirations

La collecte d'idées en ligne permettait aux répondants de pouvoir soumettre diverses suggestions et lieux d'inspirations.

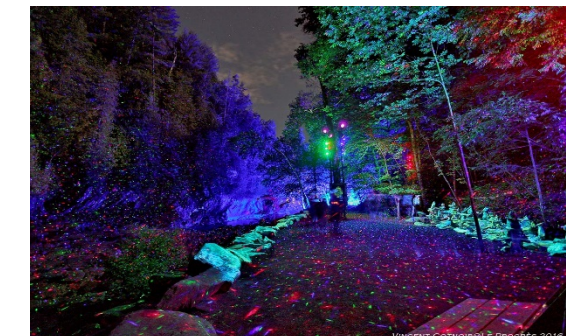
Un top 10 des propositions étant revenues le plus souvent et qui sont compatibles avec l'espace disponible et les contraintes du site est listé ci-dessous :

- Accès, vue et mise en valeur de la rivière (ex. éclairage, panneau d'interprétation, belvédère) ;
- Piste cyclable en continu qui traverse la ville ;
- Sentiers illuminés l'hiver (glacés et tracés pour le ski de fond) ;
- Zones de détente avec chaises longues, hamac, fontaine et partie ombragée ;
- Zones de floraison thématique (ex : cerisiers, tulipes, tournesol, lavande, plante médicinale) avec panneau explicatif ;
- Terrains de volleyball de plage ;
- Arbres et arbustes fruitiers le long du parcours / aménagement comestible ;
- Zone de rencontres avec activités et animation (ex : « beer garden », ciné plein-air, food trucks, kiosques temporaires) ;
- Création artistique (ex. œuvre d'art, photo) le long du parcours ;
- Sentiers et parcours d'habiletés pour vélo de montagne près de l'école Louis-Philippe-Paré.

Quelques autres idées inspirantes ont aussi été soumises:

- Module de jeux près des jardins communautaires (avenue de la Verdure) ;
- Mise en valeur de l'île Chèvrefils ;
- Plantation d'arbres commémoratifs ;
- Parcours sensoriel / labyrinthe végétal ;

Au niveau des lieux d'inspirations, vous trouverez ci-contre une sélection d'images transmises par les répondants.





### 3.3 Résultats de la consultation

#### Thématiques

La collecte d'idées en ligne a permis de cibler certains thèmes prédominants à travers l'analyse des résultats.

- **Végétation**

Que ce soit au niveau de la plantation d'arbres, d'arbustes ou de fleurs, c'est le thème qui est revenu le plus souvent tant dans les choix de réponses que dans les suggestions. Plusieurs déclinaisons de types d'aménagement paysager ont d'ailleurs été soumises dans les suggestions.

- **Espace de détente**

De nombreux répondants ont souhaité voir plusieurs espaces garnis de mobilier urbain pour pique-niquer, se prélasser, s'asseoir tout au long du parcours. L'accessibilité universelle (personnes à mobilité réduite, etc.) de ces espaces a aussi été soulignée à de nombreuses reprises.

- **Sentiers continus**

Plusieurs ont souligné l'importance d'avoir des sentiers de différents types (piste cyclable, ski de fond, glacé pour le patin, marche, etc.) qui traversent la ville de manière continue afin d'être utilisés autant pour le loisir que pour la mobilité active, et ce, pour toutes les saisons.

- **Mise en valeur de la rivière /passerelle**

L'accès aux abords de la rivière, la mise en valeur de celle-ci par des vues, l'ajout de belvédère et d'une passerelle la traversant ont été soulevés par de nombreux répondants.

- **Jardins communautaires**

La bonification de l'offre en jardins communautaires déjà présents sur le site ainsi que l'ajout d'autres sites de jardinage de même que des aménagements comestibles fait partie des demandes d'un grand nombre de répondants.

- **Espace sportif**

L'ajout d'espaces sportifs différents de ce que l'on retrouve dans les grands plateaux sportifs a aussi été soulevé plusieurs fois. Les sports ayant suscité le plus d'intérêt sont le vélo de montagne et le volleyball de plage.

- **Espace créatif et culturel**

L'aspect ludique et créatif est ressorti par l'intérêt d'ajouter des œuvres d'art, des sculptures, de l'éclairage dynamique, des parcours sensoriels, des panneaux d'interprétation de l'histoire, de la faune et de la flore au long du parcours afin de créer un lieu distinctif et attrayant.

- **Espace de rencontres**

Outre les espaces de détente, plusieurs répondants ont souligné le désir de voir des espaces animés sur le parcours ou certaines activités diverses pourraient avoir lieu.



#### **4. Processus de consultation et résultats - Boîtes à idées**



## 4.1 Fonctionnement des boîtes à idées

Les boîtes à idées ont été déposées dans différents lieux entre le 9 août 2021 et le 30 août 2021.

Dans les résidences pour personnes âgées, les boîtes ont été disponibles durant une semaine. Pour les lieux publics, les boîtes ont été disponibles durant 3 semaines.

Une carte et des images de chaque secteur de l'emprise ont été présentées avec la boîte afin que les répondants puissent bien se situer dans l'espace.

Les répondants pouvaient participer à la collecte d'idées en remplissant le coupon-réponse ci-contre.

### LIEUX DE CONSULTATION

- Résidence le Vice et Versa, du 9 au 15 août 2021
- Résidence de la Verdure, du 9 au 15 août 2021
- Résidence Mary-Élizabeth-Noonan, du 16 au 22 août 2021
- Résidence Le Trèfle d'or, du 16 au 22 août 2021
- Résidence d'Youville, du 23 au 30 août 2021
- Mairie, du 9 au 30 août 2021
- Centre Culturel Vanier, du 9 au 30 août 2021
- Pavillon de l'île, du 9 au 30 août 2021
- Bibliothèque municipale, du 9 au 30 août 2021

### FRÉQUENTATION

- 217 répondants

## Adieu pylônes. Dessinons notre traVERTsée d'un boût à l'autre de Châteauguay!

Le démantèlement de la ligne à haute tension qui traverse le cœur de Châteauguay est une occasion privilégiée de réfléchir tous ensemble à la mise en valeur de plus de 7 km d'emprise en milieux naturels et riverains. Nous avons hâte de connaître vos idées!

### Je rêve d'un aménagement qui inclut (choix multiples possibles) :

- |   |  |
|---|--|
| Aménagement universel. Accessible aux aînés, personnes à mobilité réduite, etc. <input type="radio"/> | Des jardins communautaires / jardins pollinisateurs <input type="radio"/>            |
| Végétalisation / plantation d'arbres, arbustes et fleurs <input type="radio"/>                        | «Pumptrack» / parcours de vélo avec bosses et virages relevés <input type="radio"/>  |
| Des bancs, tables de pique-nique, abreuvoirs et toilettes <input type="radio"/>                       | Accès à des modules d'entraînement / équipements sportifs <input type="radio"/>      |
| Des modules de jeux pour enfants <input type="radio"/>  | Sentiers 4 saisons (pédestres, de ski de fond et de raquettes) <input type="radio"/> |
| Pistes cyclables <input type="radio"/>  | Parcs à chien <input type="radio"/>  |
| Passerelle sur la rivière <input type="radio"/>   | Lieux d'exposition d'art et d'histoire et animation <input type="radio"/>            |

### Autres suggestions et précisions :

---

---

---

Vous avez visité un lieu public que vous avez aimé? Vous avez des images inspirantes à partager? Faites-le en complétant le sondage en ligne au : [ville.chateauguay.qc.ca/emprise-hydro](http://ville.chateauguay.qc.ca/emprise-hydro) ou en scannant le code QR.

### Groupe d'âge

- |                                       |                                      |
|---------------------------------------|--------------------------------------|
| 14 ans et moins <input type="radio"/> | 40 à 54 ans <input type="radio"/>    |
| 15 à 24 ans <input type="radio"/>     | 55 à 64 ans <input type="radio"/>    |
| 25 à 39 ans <input type="radio"/>     | 65 ans et plus <input type="radio"/> |

Code postal :

---





## 4.2 Analyse des résultats

### Profil des répondants

Le graphique ci-contre montre la répartition des groupes d'âge des répondants. Plusieurs boîtes ont été déposées dans des résidences pour personnes âgées situées le long de l'emprise ce qui explique que le tiers des répondants sont âgés de 65 ans et plus et que plus de la moitié sont âgés de 55 ans et plus. Un tiers des répondants ont tout de même âgés entre 25 et 54 ans et seulement 6% étaient âgés de moins de 24 ans.

### Sélection des énoncés

Les répondants pouvaient sélectionner un ou plusieurs choix parmi les onze énoncés proposés au coupon-réponse. Le graphique suivant présente les options selon le nombre de sélections dont elles ont été l'objet par les répondants.

Ainsi présentés, ces résultats nous donnent rapidement accès aux options les plus populaires et à celles l'étant moins.

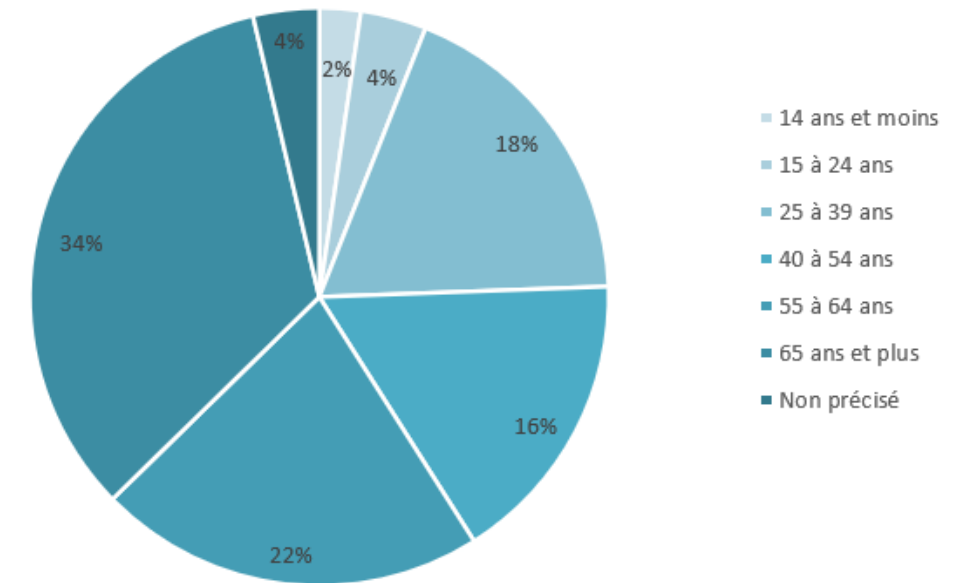
- La végétalisation (plantation arbres, etc.) et la présence d'équipements (bancs, tables, etc.) ont toutes deux été sélectionnées par plus de 60% des répondants.
- L'aménagement universel a suscité l'intérêt d'un peu plus de la moitié des répondants suivi de près par l'aménagement de sentiers 4 saisons.
- L'aménagement de pistes cyclables et d'une passerelle ont quant à eux récolté autour de 40% d'appui.
- Les jardins communautaires, modules de jeux et lieux d'exposition ont intéressé environ le quart des répondants.
- Les équipements sportifs et pumptrack ont été les énoncés les moins sélectionnés par moins de 20% des répondants.

Ces résultats sont en concordance avec l'âge des répondants qui sont plus âgés.

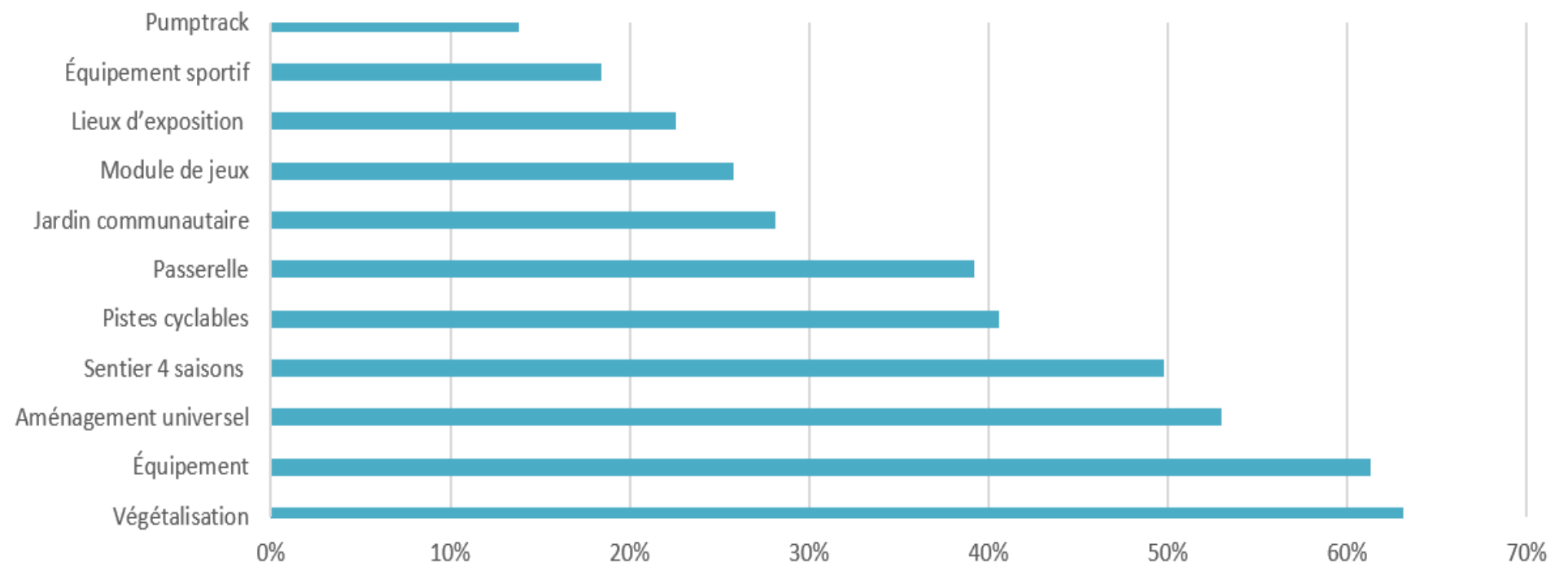
### Suggestions et inspirations

La collecte d'idées permettait aussi aux répondants de pouvoir soumettre d'autres suggestions d'inspirations. Quelques suggestions ont été soumises comme l'ajout de parc à chien, d'abri ombragé, de fleurs et d'espaces pour la tenue des spectacles.

Âge des répondants



Sélection des énoncés - coupon-réponse





## 4.3 Résultats de la consultation

### Thématiques

La collecte via les boîtes à idées a permis de cibler certains thèmes prédominants à travers l'analyse des résultats.

- **Végétation**

Plusieurs ont mentionné l'importance de garnir cet endroit d'arbres, d'arbustes et de fleurs et de garder un aspect naturel des lieux.

- **Espace de détente / accessibilité universelle**

De nombreux répondants ont souhaité pouvoir utiliser du mobilier urbain pour pique-niquer, se prélasser et s'asseoir tout au long du parcours. L'accessibilité universelle de ces espaces a aussi été soulignée à de nombreuses reprises.

- **Sentiers / passerelle**

La présence de sentiers 4 saisons, piste cyclable, endroit accessible en fauteuil roulant ainsi que l'ajout d'une passerelle sur la rivière sont des éléments d'importances qui sont ressorties de l'analyse.

- **Lieux de rencontre intergénérationnels**

Quelques répondants ont souligné leur souhait d'y retrouver la présence de jardins communautaires, de jeux pour enfants et de lieux d'exposition dans un espace de rencontre pour toutes les générations.



**5. Processus de consultation et  
résultats – Camp de jour Activ'été**

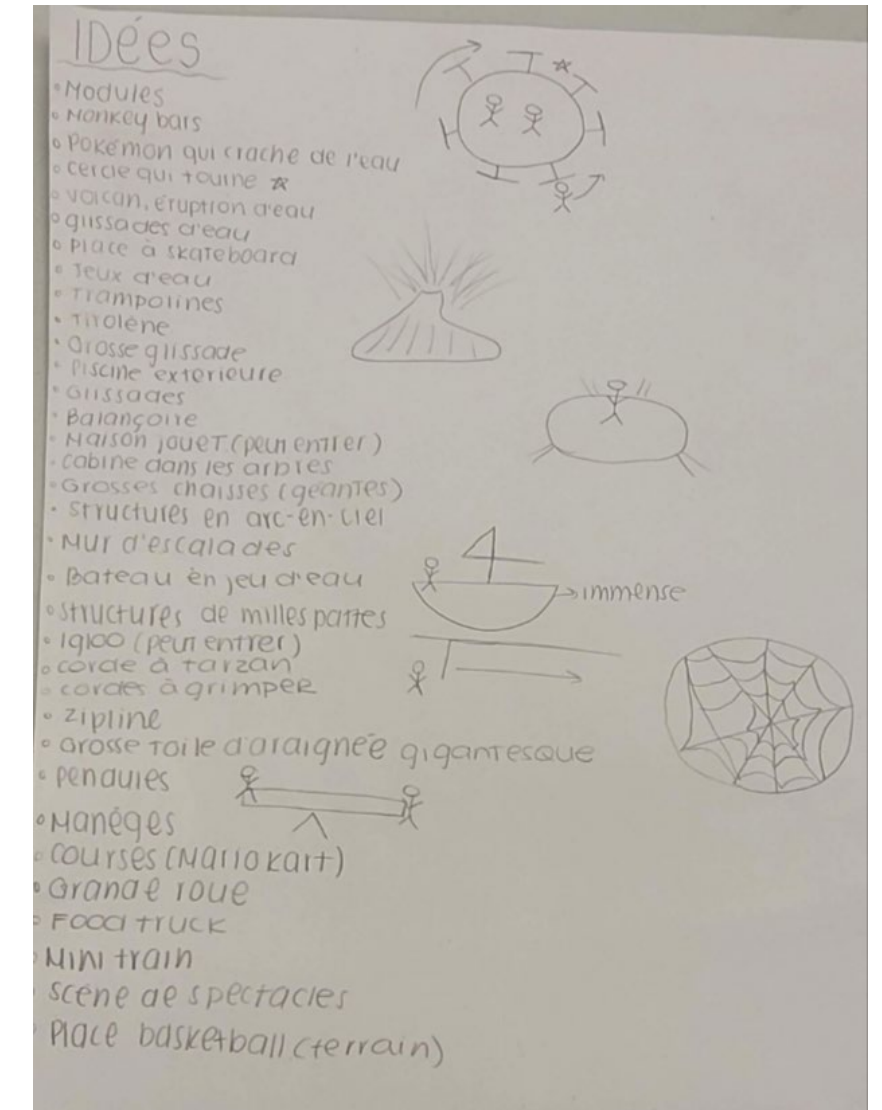
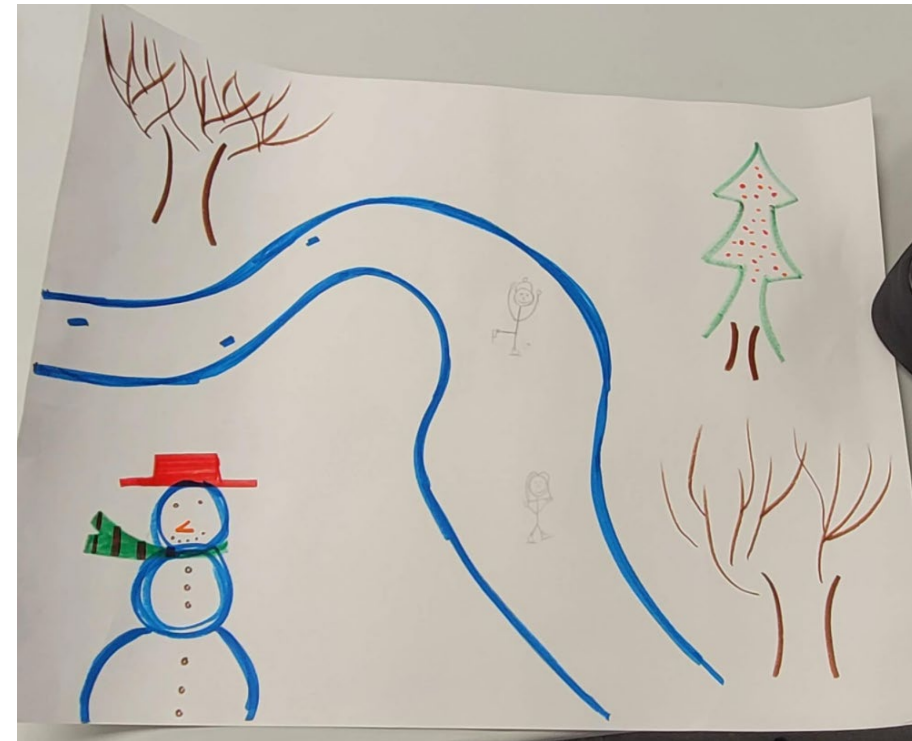


## 5.1. Déroulement de l'activité

Trois groupes de jeunes âgés entre 8 et 12 ans se sont prêtés au jeu de dessiner ce qu'ils aimeraient retrouver sur les terrains de l'emprise d'Hydro-Québec.

Les dessins ci-joints sont à la fois créatifs et loufoques et proposent diverses idées telles que :

- Sentier glacé, illuminé et avec musique d'ambiance
- Parc avec modules variés :
  - Tyrolienne
  - Corde de Tarzan
  - Modules grimpeurs (murs, toiles d'araignée)
  - Modules standards avec thématique (pirate, Pokémon, arc-en-ciel)
  - Trampolines
  - Glissade
  - Parcours (course à obstacles)
  - Barres de singe
  - Carrousel et bascules
  - Escalade
- Zone détente illuminée avec ambiance feutrée et mobilier urbain adapté (hamac, cocon, etc.)
- Jeux d'eau et glissades d'eau
- Maison jouet ou igloo géants
- Cabane dans les arbres
- Mobilier urbain géant (chaises Adirondack et autre)
- Food truck
- Scène et spectacles
- Terrain de basketball
- Jardins fleuris





## 5.2 Résultats de la consultation

### Grandes tendances

L'activité avec le camp de jour a permis de cibler certaines tendances lorsqu'on analyse la liste des idées soumises.

- Les jeunes misent principalement sur le divertissement et les activités sportives ou ludiques;
- Ils recherchent majoritairement des lieux aménagés avec du matériel (modules, aménagements permanents, mobiliers, etc.);
- Il faut noter qu'ils ont tout de même démontré de l'intérêt pour ce qui s'apparente à des lieux avec une ambiance de détente, une place publique animée ou encore l'aménagement de jardins fleuris.



## **6. Processus de consultation et résultats - Mémoires**



## 6.1 Déroulement

### Invitation aux organismes


Une invitation par courriel a été transmise aux différents organismes communautaires partenaires de la Ville. Suite à cette invitation, quatre organismes nous ont soumis un mémoire ou ont complété le formulaire soit : *Cultivons Châteauguay*, *Les jardins communautaires de Châteauguay*, *Le Quartier des femmes* et la *FADOQ*.

## 6.2 Résultats de la consultation

### Grandes tendances et suggestions

À la lecture des mémoires, certains éléments sont ressortis comme étant d'une grande importance pour ces organismes, tels que :

- Mise en place d'un corridor de biodiversité
- Aménagement avec arbres et arbustes
- Aménagement de champs fleuris
- Élaboration d'une politique d'agriculture urbaine
- Élaboration d'un cadre de soutien aux *Jardins Communautaires* et à *Cultivons Châteauguay*
- Création d'un lien de transport actif qui traverse Châteauguay du Nord au Sud.
- Aménagement d'espaces de socialisation (mobiliers urbains, toiles d'ombrage, parasols, toilettes, poubelles, etc.)
- Mise en place d'un terrain de pétanque et de jeux de table.



**Projet de revitalisation de l'emprise d'Hydro Québec**

*Un projet pour la biodiversité, la qualité de vie des citoyens et l'attractivité de notre ville*

Mémoire soumis à la Ville de Châteauguay dans le cadre de la consultation publique organisée par la Ville de Châteauguay sur la mise en valeur du corridor de l'emprise d'Hydro-Québec qui traverse le territoire municipal

Jardins Communautaires de Châteauguay  
Automne 2021.

**PLAN D'AFFAIRE**

Pour une ville verte, résiliente et nourricière

COORDINATION, RECHERCHE ET RÉDACTION  
Olivier April-Lalonde

CONSULTATION, RECHERCHE ET RÉDACTION  
Guy Turcotte



*Quartier des Femmes*

Châteauguay, le 6 octobre 2021

**Objet : Appui au projet de développement de sites de jardinage urbain par Cultivons Châteauguay**

Madame, Monsieur,

C'est avec beaucoup d'enthousiasme que le Quartier des Femmes soutient Cultivons Châteauguay dans son projet de développement de sites de jardinage urbain.

Cultivons Châteauguay voit la planification de la revitalisation des terrains de l'emprise d'Hydro-Québec une opportunité hors du commun pour développer et consolider à Châteauguay un circuit d'agriculture urbaine innovant qui répondrait bien aux enjeux du 21e siècle.

L'aménagement de sites de jardinage urbains qui traverseraient la ville répond par exemple aux besoins de réduction des îlots de chaleur, de résilience écologique (apport de biodiversité), de revitalisation et d'embellissement des milieux de vie, de création d'espaces de socialisation intergénérationnels et d'amélioration de la sécurité alimentaire auprès des populations vulnérables. Sans parler des opportunités liées à l'éducation auprès des jeunes par les partenariats créés avec les camps de jour, les écoles et les centres de la petite enfance.

En utilisant une partie des terrains sous l'emprise pour le développement de sites écologiques de jardinage urbain multifonctionnel dans plusieurs quartiers, nous pourrions nous démarquer davantage en tant que ville par rapport aux ressources et infrastructures innovantes qui seront mises à disposition pour l'ensemble des citoyens. Ces infrastructures de jardinage pourront bénéficier notamment à nos propres clientèles dans le cadre d'activités faites en partenariats.

Cultivons Châteauguay ayant développé une expertise dans l'établissement de tels sites avec les projets qui ont été mis en place dans les dernières années nous pourrions, à travers cet organisme de concertation avec lequel nous sommes impliqués, collaborer dans ce projet pour compléter des objectifs propres à notre mission.

71, rue Principale, Châteauguay (Québec) J6K 1G1 • 450 692-9805 • info@quartierdesfemmes.com  
quartierdesfemmes.com

**Consultation auprès des organismes : Quel avenir pour l'emprise d'Hydro-Québec?**

**Nom de l'organisme : Club FADOQ St-Joachim de Châteauguay**

**Idées, suggestions et photos :**

Suite à une réunion du conseil d'administration, nous proposons le déplacement du terrain de pétanque pour que nous puissions utiliser l'ancien terrain comme stationnement pour nos membres.

Nous préconisons aussi l'aménagement d'une piste cyclable faisant partie d'un réseau, tel que suggéré par plusieurs citoyens.

Tout autre aménagement facilitant la vie des aînés (bancs, fleurs, aires de repos, etc.) sera grandement apprécié.



## 7. Bilan et recommandations

### Sommaire des résultats

La compilation de l'ensemble des résultats de la démarche de consultation a permis de pouvoir faire ressortir les grandes tendances préconisées par les citoyens.

### Recommandations citoyennes (par thèmes)

#### Espace naturel

- Végétation plus sauvage à certains endroits (ex. champ de fleurs)
- Plantation d'arbres, d'arbustes et de fleurs
- Labyrinthe végétal
- Plantation thématique (ex. champs de tulipes, lavande, tournesols)

#### Espace de détente

- Zones ombragées
- Mobilier de détente (ex. hamac, chaises longues, balançoires)
- Accessibilité universelle

#### Espace de rencontres

- Espace central festif
- Lieu intergénérationnel
- Aménagement temporaire et ludique
- Évènements / concerts / animation
- Espace-terrasse pour manger et boire (ex. Beer garden, Food truck)
- Éclairage et musique
- Exposition culturelle

#### Espace agricole

- Jardins communautaires
- Jardins de biodiversité
- Marché saisonnier
- Éducation / découverte / panneaux d'interprétation

#### Espace sportif

- Parcours pour le vélo de montagne
- Pumptrack et parcours d'habileté
- Terrain de volleyball de plage
- Sentiers de glace pour patinage hivernal
- Zone de jeux libre pour les enfants
- Parcours d'hébertisme (obstacles, tyroliennes, cordes)
- Espace pour grimper (mur d'escalade, structure)

#### Mise en valeur de la rivière

- Accès et vue sur la rivière
- Belvédère
- Passerelle reliant les deux rives
- Patrimoine de l'île Chèvrefils

#### Sentiers

- Sentiers en continu
- Accessibles 4 saisons
- Pouvant être utilisé pour des activités comme la marche, le vélo, le ski de fond, le patin et la raquette



## 8. Conclusion

Les membres du comité de projet tiennent à remercier l'ensemble des citoyens qui ont participé à la démarche consultative. En effet, grâce à leur généreuse contribution, des recommandations pourront être transmises aux concepteurs en vue de la réalisation d'un plan conceptuel de revitalisation de l'emprise. Nous espérons avoir su traduire l'essentiel des recommandations incontournables dans le but de favoriser le succès d'un projet inspiré par la collaboration citoyenne.